



## NOS FORMATIONS en 2026



Association Avec des mots Médiation  
Siège social : 31 rue Paul Bert – 59260 HELLEMES  
Contact responsable de la formation : Audrey RINGOT-Tél : 06.14.43.05.40  
[avecdesmotsmediation@gmail.com](mailto:avecdesmotsmediation@gmail.com)  
[www.avecdesmotsmediation.com](http://www.avecdesmotsmediation.com)  
Siret : 517 962 189 00034 – Ape : 9899 B



# FORMATION PROFESSIONNELLE CONTINUE

*Avec des mots* **Médiation** est une association créée en 2009.

**Nous sommes à la fois un Espace de Médiation Familiale et un Organisme de Formation.**

Toutes nos activités sont en lien avec la médiation, la régulation des conflits, l'analyse des pratiques professionnelles, la communication constructive et responsable et les relations dans le couple et la famille.



Nous concevons nos formations à partir de notre expérience clinique, c'est-à-dire l'écoute des préoccupations et des besoins des personnes accueillies et accompagnées. Nous les enrichissons avec les apports de nos propres formations et de nos rencontres avec des professionnel.le.s, des expert.e.s, des chercheurs-ses...

Nos formations permettent d'explorer des champs spécifiques autour de la médiation familiale, et notamment les relations entre parents et enfants ou adolescents, les situations en contexte de Protection de l'enfance, mieux repérer collectivement ce que sont les violences et sur la possible prise en compte de certaines situations en médiation familiale...

Elles s'adressent à des médiateurs et médiatrices familiales et également à d'autres professionnel.le.s de la relation d'aide (professionnel.le.s du travail social, du soin, de l'enseignement...), des avocats, magistrats...

## → CE QUI EST IMPORTANT POUR NOUS

**Pour nous, la formation est essentiellement fondée sur :**

- La transmission d'une culture de la médiation et l'appropriation et la traversée du conflit.
- Le soutien et l'accompagnement du développement des compétences relationnelles, personnelles et professionnelles.
- Notre regard inconditionnel de la compétence des personnes.
- La reconnaissance du pouvoir d'agir pour et par les personnes.
- La considération que la rencontre de formation constitue, au-delà d'un apprentissage, un enrichissement mutuel sur les expériences et les préoccupations de tous et toutes.

# NOTRE DÉMARCHE QUALITÉ C'EST DONC METTRE CONCRÈTEMENT EN ŒUVRE CE QUI EST IMPORTANT POUR NOUS !

## Elle s'appuie sur :

- Les compétences des formateurs et des formatrices et les besoins de formation des professionnel.le.s.
- L'accompagnement et le soutien du besoin de réflexion sur sa posture professionnelle
- La prise en considération des remarques et des évaluations

En cela, notre démarche qualité constitue un processus dynamique et permanent d'accordage entre les besoins des professionnel.le.s. et nos compétences à proposer des offres de formation adaptées.

→ Afin de faciliter l'accès et la participation des personnes en situation de handicap vous pouvez contacter : Marine DESMAZEAU référente handicap au sein de l'organisme de formation Avec des mots Médiation au 06.13.38.11.92

Nous réfléchissons ensemble, à partir de vos besoins, à la mise en œuvre des moyens nécessaires pour vous accueillir !

→ Certaines de nos formations sont prévues et les dates sont inscrites dans le catalogue 2026. D'autres se mettent en place à la demande. Si vous avez des besoins, vous pouvez nous contacter pour définir ensemble votre projet de formation.

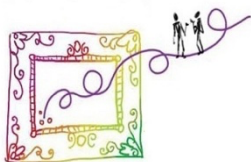
\*\*\*\*\*

*L'organisme de formation Avec des mots médiation est accrédité et enregistrée sous le numéro 31590847559 de déclaration d'activité auprès de la Direction Régionale de l'Économie, de l'Emploi, du Travail et des Solidarités (DREETS).*

*Notre organisme de formation est **certifié QUALIOP1**. La certification qualité a été délivrée au titre de la catégorie ACTIONS DE FORMATION.*



FORMATION	FORMATRICE.S / FORMATEUR.S	DURÉE DE LA FORMATION	DATES en 2026
Analyse des pratiques professionnelles des médiateurs et médiatrices familiales - Groupe en visioconférence -	Annick CHENROC	6 séances	Démarrage en 2026
Entraînement à la pratique de la médiation transformative	Annick CHENROC	Au choix 1 ou plusieurs journées	9 février, 8 avril, 8 juin, 14 septembre, 2 novembre, 14 décembre
Médiation familiale et Violences	Audrey RINGOT	3 journées	9, 10, 11 mars
Initiation à la médiation transformative	Annick CHENROC	2 journées	9 et 10 avril
Médiation familiale et Protection de l'enfance	Audrey RINGOT	3 journées	17, 18, 19 juin
Créer, animer et organiser un groupe d'entraide et d'expression pour enfants et adolescents de parents séparés	Éric CORTYL Dominique RINGOT	3 journées	10, 11, 12 juin
La médiation familiale en milieu carcéral	Elisabeth SMITCHLIN	2 journées	30 septembre, 1, 2 octobre
Penser sa posture professionnelle avec les concepts de l'analyse transactionnelle	Cendrine BOULANGER	3 journées	22, 23, 24 septembre
La médiation familiale Parent.s-Adolescent.e.s	Céline ANTARAKIS	5 journées	Module 1 : 12, 13, 14 octobre Module 2 : 3, 4 décembre
Élaboration de la pratique professionnelle de la médiation familiale Parent.s – Adolescent.e.s	Céline ANTARAKIS	1 journée	2 décembre
Faire évoluer sa posture professionnelle avec l'Approche-médiation® (Modèle original de Michèle SAVOUREY et Pierrette BRISSON)	Audrey RINGOT Marine DESMAZEAU	5 journées Module 1 : 3 journées Module 2 : 2 journées	→ Groupes et dates à définir ensemble sur demande (Programme envoyé sur demande)



# Avec des mots Médiation

Espace de formation et de recherche

## FORMATION PROFESSIONNELLE CONTINUE

JANVIER à DÉCEMBRE 2026

### ENTRAÎNEMENT À LA PRATIQUE DE LA MÉDIATION TRANSFORMATIVE

#### **La médiation transformative et l'entraînement à la pratique :**

Cette approche de la médiation, développée aux Etats-Unis par R. A. Baruch Bush, fait désormais pleinement partie des courants relationnels de la médiation auxquels se forment nombre de médiateurs et médiatrices familiales.

Cette approche invite les médiateurs à développer une nouvelle posture de travail et à intégrer des techniques d'intervention, favorisant et soutenant l'empowerment et la reconnaissance des personnes en médiation.

La pratique de cette approche exige le plus souvent de se départir de certaines attitudes ou habitudes dans notre manière d'intervenir en médiation.

Dans la continuité d'une formation à la médiation transformative, nous vous proposons un entraînement à la pratique transformative, enrichie par des feed-backs, afin d'encourager et conforter le travail nécessaire aux évolutions souhaitées par chaque médiateur.

#### ❖ **Formatrice :**

**Annick CHENROC**, médiatrice familiale D.E., en activité depuis 2002,  
Formatrice à la Médiation Transformatrice.

#### **Formations à l'approche transformative :**

- La médiation transformative avec Marianne SOUQUET (2012),
- Approfondissement et pratiques filmées avec John Peter WELDON (2014),
- Pratique de la médiation transformative avec Marianne SOUQUET (2016),
- Master class « conflits de haute intensité : l'approche transformative », avec John Peter WELDON et Peter MILLER (2018)
- Entraînements avec John Peter WELDON (2020 et 2021) et avec Olivier CHAMBERT-LOIR (2022-2023-2024-2025)
- Médiation Transformatrice niveau 3 avec John Peter WELDON (2023)

❖ **Public concerné<sup>1</sup>** : Médiateurs et médiatrices généralistes, médiateurs et médiatrices familiales, professionnel.le.s de la relation.

❖ **Nombre de participant.e.s** : 6 à 8 participant.e.s

❖ **Prérequis** : Être formé.e et/ou initié.e à la médiation transformative

❖ **Lieu<sup>2</sup>** : Lille (NORD)

<sup>1</sup> Les professionnel.le.s en situation de handicap peuvent contacter la référente handicap pour l'organisation nécessaire.

<sup>2</sup> Accueil pour les Personnes à Mobilité Réduite.

❖ **Durée :**

- ➔ Chaque journée de formation dure 6 heures. (9h30 à 12h30 et de 14h à 17h).
- ➔ Possibilité de s'inscrire à une ou plusieurs de ces journées.

❖ **Dates :**

- Lundi 9 février 2026
- Mercredi 8 avril 2026
- Lundi 8 juin 2026
- Lundi 14 septembre 2026
- Lundi 2 novembre 2026
- Lundi 14 décembre 2026

❖ **Objectifs :**

- Développer une posture transformative et s'appropriier un style d'intervention.
- S'exercer aux techniques de la médiation transformative et conforter de nouvelles attitudes d'intervention (reflet, résumé, vérification et silence attentif).
- Identifier les concepts à l'œuvre au travers des différentes techniques, à l'appui des effets qu'elles produisent.
- Explorer, par la pratique et des mises en situation, les éventuelles difficultés à maintenir une posture transformative, notamment en situation de haut conflit.

❖ **Modalités pédagogiques :**

- **Formation en présence**
- Exercices pratiques et mises en situation : chaque participant aura l'opportunité d'expérimenter l'effet d'une intervention transformative, tant de la place de médiateur que des personnes reçues.
- Démarche interactive : feed-back et réflexions collectives à partir de situations vécues.
- Éclairages conceptuels et méthodologiques en lien avec l'expérimentation.

❖ **Coût de la formation:**

- Individuel : 100 € TTC/ journée
- Employeur ou fonds de formation : 150 € TTC / journée

❖ **Modalités d'évaluation :**

Une évaluation en début de formation et en fin de formation permet aux stagiaires de mesurer l'atteinte des objectifs de formation, le développement de leurs compétences, et la qualité de mise en œuvre de la formation.

Tout au long de la formation des évaluations formatives orales sont proposées aux stagiaires.

❖ **Validation :** Attestation de formation

❖ **Inscription :** Pour toute inscription, remplir le bulletin d'inscription disponible sur le site internet [www.avecdesmotsmediation.com](http://www.avecdesmotsmediation.com) et le renvoyer à l'adresse indiquée au plus tard un mois avant le début de la formation.

\*\*\*\*\*

**Information relative à notre organisme de formation référencé auprès des OPCO :** Notre organisme de formation est accrédité et enregistré sous le numéro **31590847559** de déclaration d'activité auprès de la Direction Régionale de l'Économie, de l'Emploi, du Travail et des Solidarités (DREETS). Notre organisme de formation est [certifié QUALIOP](#). La certification qualité a été délivrée au titre de la catégorie ACTIONS DE FORMATION.

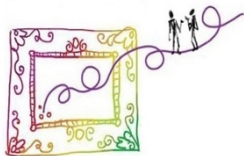
**Association Avec des mots Médiation** - Siège social : 31 rue Paul Bert – 59260 HELLEMES

Contacts : Audrey RINGOT, Co-directrice, Responsable de l'organisme de formation - Tel. : ou 06.14.43.05.40

Marine DESMAZEAU, Référente handicap de l'organisme de formation – Tel. : 06.13.38.11.92

[avecdesmotsmediation@gmail.com](mailto:avecdesmotsmediation@gmail.com) [www.avecdesmotsmediation.com](http://www.avecdesmotsmediation.com)

SIRET : 517 962 189 00034 – APE : 9899 B



# Avec des mots Médiation

Espace de formation et de recherche

## FORMATION PROFESSIONNELLE CONTINUE

Démarrage d'un groupe en visio - 2026

### ANALYSE DES PRATIQUES PROFESSIONNELLES DES MÉDIATEURS ET MÉDIATRICES FAMILIALES

L'exercice de la médiation familiale confronte en permanence chacun.e aux questions méthodologiques et techniques, à la dimension éthique et aux résonances personnelles mises en jeu dans la relation engagée avec les personnes reçues.

L'exploration vers un style d'intervention congruent avec ses propres expériences et convictions représente une dynamique essentielle qui anime chacun.e à sa manière.

#### ❖ Animatrice :

Les rencontres seront animées par **Annick CHENROC**, formatrice et animatrice de l'analyse des pratiques professionnelles au sein de l'Association Avec des mots Médiation et médiatrice familiale D.E. Elle est formée à l'analyse des pratiques professionnelles en 2017 par Marianne SOUQUET et Dominique LEFEUVRE.

Contact Annick CHENROC : 06.73.39.00.65 / [avecdesmotsmediation@gmail.com](mailto:avecdesmotsmediation@gmail.com)

#### ❖ Public concerné<sup>3</sup> : Médiatrices familiales et médiateurs familiaux exerçant au sein d'un service conventionné ou en libéral -

Tous autres situations d'exercice feront l'objet d'une attention particulière pour être prises en considération.

#### ❖ Nombre de participant.e.s : De 3 à 6 participant.e.s

#### ❖ Prérequis : Aucun

#### ❖ Modalité : Visio-conférence

#### ❖ Durée : Déroulement de plusieurs séances entre le 1<sup>er</sup> janvier et le 31 décembre d'une durée de 2 à 3h qui s'ajustera en fonction du nombre de participants – soit 20h au total sur l'année civile.

#### ❖ Dates : à définir avec les participants

#### ❖ Objectifs :

Ces journées de formation permettent aux participant.e.s de :

- Questionner et réfléchir collectivement sa pratique et sa posture professionnelle de médiateur, médiatrice familial.e. en adéquation avec les principes éthiques de la médiation familiale.
- Comprendre et analyser son vécu professionnel, pour enrichir, développer ses compétences en tant que médiatrice ou médiateur familial.e.
- Élaborer des pistes d'intervention ajustées à la diversité des situations rencontrées, éclairées au besoin par des apports théoriques.
- Développer son style d'intervention à l'éclairage des différents courants de la médiation familiale.

<sup>3</sup> Les professionnel.le.s en situation de handicap peuvent contacter la référente handicap pour l'organisation nécessaire.

### ❖ Méthodologie :

**L'analyse des pratiques professionnelles** est un espace de ressources animé par un tiers qualifié, soutenant et indépendant. L'animatrice de l'analyse des pratiques professionnelles est garante du cadre, de la sécurité des professionnel.le.s dans cet espace, afin que chacun puisse s'exprimer librement.

Au sein de cet espace, les journées de formation sont conçues à partir des besoins des professionnel.le.s rencontré.e.s. Les participant.e.s vont pouvoir partager une réflexion et des questionnements sur leurs pratiques professionnelles, leurs expériences vécues : temps de partage, d'écoute et d'élaboration collective avec, au besoin, des éclairages théoriques.

L'intervention est basée sur une pédagogie active : chacun, intervenant et participants, est invité à réfléchir aux questionnements et aux propositions de tous et toutes.

### ❖ Coût de la formation :

**Pour les participants bénéficiant d'une prise en charge par l'employeur :**

- 75 € par séance de 3h, soit 500 €/personne pour 20h.

**Pour les participants, à titre individuel :**

- Le coût sera défini lors d'un échange sur vos besoins et le type de financement envisagé.

❖ Modalités d'évaluation : Une autoévaluation en début et fin des séances permet aux stagiaires de mesurer l'atteinte des objectifs des séances, le développement de leurs compétences et la qualité de mise en œuvre des séances.

❖ Validation : Attestation de présence

### ❖ Inscription :

Chaque futur.e participant.e a la possibilité d'un échange préalable avec l'animatrice.

Le groupe est en cours de constitution : il peut accueillir jusqu'à 6 participants.

Une pré-inscription est souhaitée quel que soit votre délai pour y participer.

L'inscription deviendra effective par la signature de la convention qui sera établie et qui s'ajustera en fonction de la date de l'intégration dans le groupe.

### ❖ Modalités de mise en œuvre des séances :

Les modalités de mise en œuvre des séances d'analyse des pratiques professionnelles seront encadrées par une convention avec l'Association Avec des mots Médiation.

\*\*\*\*\*

### **Information relative à notre organisme de formation référencé auprès des OPCO :**

Notre organisme de formation est accrédité et enregistré sous le numéro **31590847559** de déclaration d'activité auprès de la Direction Régionale de l'Économie, de l'Emploi, du Travail et des Solidarités (DREETS).

Notre organisme de formation est [certifié QUALIOPI](#). La certification qualité a été délivrée au titre de la catégorie ACTIONS DE FORMATION.

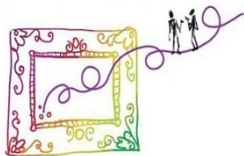
**Association Avec des mots Médiation** - Siège social : 31 rue Paul Bert – 59260 HELLEMES

Contacts : Audrey RINGOT, Co-directrice, Responsable de l'organisme de formation - Tel. : ou 06.14.43.05.40

Marine DESMAZEAU, Référente handicap de l'organisme de formation – Tel. : 06.13.38.11.92

[avecdesmotsmediation@gmail.com](mailto:avecdesmotsmediation@gmail.com)    [www.avecdesmotsmediation.com](http://www.avecdesmotsmediation.com)

**SIRET : 517 962 189 00034 – APE : 9899 B**



## FORMATION PROFESSIONNELLE CONTINUE

Mars 2026

### MÉDIATION FAMILIALE ET VIOLENCES

Si la France a été l'un des premiers pays à sanctionner la violence psychologique et le harcèlement au sein du couple, le législateur comme les pouvoirs publics peinent encore à définir *la violence conjugale et/ou intrafamiliale*, et ainsi à concevoir les moyens de la prévenir ou de la réprimer.

Des débats ont régulièrement lieu au sein de la société civile, avec le concours de chercheurs, de militants, de professionnels, intervenants sociaux, médiateurs, magistrats, avocats... En même temps et régulièrement nous assistons à une polarisation des positions, ou à des propositions qui restent dans la subjectivité des contributeurs.

La loi du 30 juillet 2020 visant la protection des victimes de violences conjugales interdit aux juges d'orienter vers la médiation familiale les personnes « *si des violences sont alléguées par l'un des parents sur l'autre parent ou sur l'enfant, ou sauf emprise manifeste de l'un des parents sur l'autre parent* » (art. 373-2-10 et 375-4-1 du code civil).

Le référentiel de financement de l'activité de médiation de janvier 2025 exclut le recours à la médiation familiale en cas de violence intrafamiliales, en précisant appliquer aux médiations conventionnelles le même cadre que celui des médiations judiciaires.

Ces instances ont sans doute voulu prendre en considération un sujet de société qui, jusque-là, est insuffisamment réfléchi collectivement pour pouvoir contribuer à faire évoluer l'interdit de la violence, au nom de l'ordre public, dans la sphère privée de la famille.

Dans ce contexte, il appartient aux médiateurs et aux médiatrices notamment, d'interroger l'impact des violences sur les principes fondateurs de la médiation familiale notamment sur la neutralité, l'impartialité et la confidentialité.

Il s'agit aussi de faire face à la nécessité d'offrir une réponse claire à la fois aux personnes directement concernées par des situations de violences, et également aux professionnels, partenaires, financeurs, et même employeurs.

**Cette formation propose des repères essentiels afin de participer à ce débat en ayant une compréhension qui s'appuie sur l'avancée des recherches et de la législation française et internationale, de ce que dit clairement la convention d'Istanbul, et par une analyse de notre expérience pratique,** notamment à partir de ces questionnements :

- Quels repères nous permettent de concevoir les différentes violences, entre notre intersubjectivité et une lecture systémique des relations humaines ?
- Comment évaluer et sur quels critères, avec les personnes accueillies, si la violence évoquée peut s'inscrire dans le travail de transformation du conflit et dans le cadre que propose la médiation familiale ?
- Comment la violence peut-elle être parlée et travaillée ou pas, dans l'espace et le temps de la médiation familiale ?
- Quels dispositifs peut-on proposer pour rendre possible la rencontre ?

## ❖ Formatrice :

### **Audrey RINGOT**

- Médiatrice familiale et directrice d'une structure conventionnée.
- Éducatrice spécialisée en Protection de l'enfance durant 15 ans puis médiatrice familiale D.E. ayant exercé au sein d'un établissement de la Protection de l'enfance.
- Formatrice en médiation familiale et en travail social.
- Animatrice de groupes d'analyse des pratiques professionnelles en médiation familiale et en travail social.
- Intervenante du module médiation familiale et violences en centre de formation DEMF depuis 15 ans.

❖ Public concerné<sup>4</sup> : Médiateurs, médiatrices familiales en exercice ou en formation, médiateurs, médiatrices généralistes, avocats, magistrats, juristes...

❖ Nombre de participant.e.s : de 8 à 14

❖ Prérequis : Aucun

❖ Lieu<sup>5</sup> : Lille (NORD) / Cette formation est également proposée au sein de toute structure.

❖ Durée : 3 jours soit 18 heures de formation

❖ Dates : **Lundi 9, mardi 10, mercredi 11 mars 2026**

## ❖ Objectifs :

- Identifier sa propre subjectivité dans les situations où conflit et phénomènes de violence s'entremêlent.
- Distinguer les éléments qui définissent le conflit, l'agressivité et la violence
- Appréhender le conflit et la violence dans une approche dynamique et systémique des interactions familiales.
- Concevoir des dispositifs spécifiques pour que la rencontre en médiation soutienne les personnes afin qu'elles puissent s'inscrire dans de nouvelles dynamiques constructives.

## ❖ Contenu :

- Cadres légal, éthique et règlementaire de l'exercice de la médiation familiale : les législations françaises et internationales, les valeurs et les fondements de la médiation familiale, la convention d'Istanbul, le référentiel national de financement des services conventionnés.
- La violence sociale, la violence conjugale, la violence intrafamiliale : repères statistiques et sociologiques, essais de définitions.
- Violence situationnelle, patterns et comportements récurrents, emprise, contrôle coercitif et victimisation secondaire, autodétermination et pouvoir d'agir.
- Les effets de la violence structurelle passée
- Violences intrafamiliales : les effets sur les enfants.
- Vigilances du médiateur familial et limites de la médiation familiale.

## ❖ Modalités pédagogiques :

- Formation en présence
- Démarche interactive et réflexions à partir des connaissances et de l'expérience clinique des participant.e.s
- Apports théoriques et méthodologiques
- Exercices pratiques et mises en situation

---

<sup>4</sup> Les professionnel.le.s en situation de handicap peuvent contacter la référente handicap pour l'organisation nécessaire.

<sup>5</sup> Accueil pour les Personnes à Mobilité Réduite.

❖ **Coût de la formation :**

- Individuel : 450 € TTC
- Employeur ou fonds de formation : 570 € TTC

❖ **Modalités d'évaluation :** Une autoévaluation en début et fin de formation + un quizz en fin de formation permet aux stagiaires de mesurer l'atteinte des objectifs de formation, le développement de leurs compétences et la qualité de mise en œuvre de la formation. Tout au long de la formation des évaluations formatives orales sont proposées aux stagiaires.

❖ **Validation :** Attestation de réalisation de la formation

❖ **Inscription :** Pour toute inscription, remplir le bulletin d'inscription disponible sur le site internet [www.avecdesmotsmediation.com](http://www.avecdesmotsmediation.com) et le renvoyer à l'adresse indiquée au plus tard un mois avant le début de la formation.

\*\*\*\*\*

**Information relative à notre organisme de formation référencé auprès des OPCO :**

Notre organisme de formation est accrédité et enregistrée sous le numéro **31590847559** de déclaration d'activité auprès de la Direction Régionale de l'Économie, de l'Emploi, du Travail et des Solidarités (DREETS).

Notre organisme de formation est [certifié QUALIOPF](#). La certification qualité a été délivrée au titre de la catégorie ACTIONS DE FORMATION.

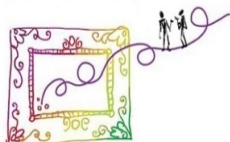
**Association Avec des mots Médiation** - Siège social : 31 rue Paul Bert – 59260 HELLEMES

Contacts : Audrey RINGOT, Co-directrice, Responsable de l'organisme de formation - Tel. : ou 06.14.43.05.40

Marine DESMAZEAU, Référente handicap de l'organisme de formation – Tel. : 06.13.38.11.92

[avecdesmotsmediation@gmail.com](mailto:avecdesmotsmediation@gmail.com)    [www.avecdesmotsmediation.com](http://www.avecdesmotsmediation.com)

**SIRET : 517 962 189 00034 – APE : 9899 B**



## FORMATION PROFESSIONNELLE CONTINUE

Avril 2026

### INITIATION À LA MÉDIATION TRANSFORMATIVE et accompagnement à l'intégration dans la pratique

La médiation transformative, développée par R. A. Baruch Bush et Joe Folger dans les années 1990, s'inscrit dans les courants relationnels de la médiation et s'applique à de nombreux contextes.

Elle vise la transformation des interactions conflictuelles en plaçant l'autodétermination et la liberté des personnes au cœur du processus. La posture du médiateur ajustée à la dynamique des échanges, soutient l'expression des ressentis et des points de vue. L'engagement de son écoute, à l'appui d'interventions spécifiques, accompagne les mouvements d'empowerment et de reconnaissance qu'opèrent librement les personnes.

Pour les médiateurs et professionnels confrontés aux situations conflictuelles, cette formation est propice à revisiter sa pratique, affiner sa posture et ajuster ses pratiques relationnelles en s'appuyant sur une approche non-directive, afin de favoriser pleinement l'autodétermination des personnes.

**!! Nouveauté :** Cette initiation de deux jours est complétée par trois rencontres de 2 heures en distanciel, conçues pour accompagner l'expérimentation et l'intégration progressive de la posture transformative.

L'apprentissage des interventions spécifiques peut en effet susciter des inconforts ou des questionnements dans la pratique. Ces sessions complémentaires offrent alors un espace dédié aux retours d'expérience, aux partages et à l'entraînement, pour soutenir une appropriation plus confiante et solide de la posture et des interventions durant les médiations, et en mesurer plus justement l'impact pour les personnes.

#### ❖ **Formatrice :**

**Annick CHENROC** est médiatrice familiale D.E., animatrice d'analyse des Pratiques professionnelles de médiateurs familiaux, formatrice. Elle exerce depuis 2002 en tant que médiatrice familiale - Formée à la médiation transformative par Marianne SOUQUET et John Peter WELDON, elle intègre cette approche dans sa pratique en suivant un entraînement régulier avec J.P. WELDON puis Olivier CHAMBERT LOIR. Engagée dans cette approche, elle participe au groupe de médiateurs transformatifs du réseau francophone pour une approche transformative du conflit.

❖ **Public concerné<sup>6</sup> :** Médiateurs familiaux et médiateurs généraliste en exercice ou en formation, et autres professionnels.

❖ **Prérequis :** Aucun

❖ **Nombre de participant.e.s :** de 4 à 6 participants

❖ **Lieu<sup>7</sup> :** Lille (NORD)

<sup>6</sup> Les professionnel.le.s en situation de handicap peuvent contacter la référente handicap pour échanger sur l'organisation nécessaire.

<sup>7</sup> Accueil pour les Personnes à Mobilité Réduite.

- ❖ **Durée** : 20 heures :
  - 14 heures en présence (2 jours)
  - prolongées par 3 rencontres de 2 heures consacrées aux retours d'expériences, à l'entraînement et à l'intégration de la pratique.
- ❖ **Dates** : **Jeudi 9 avril 2026** : 9h30-18h avec un accueil dès 8h45 et **vendredi 10 avril 2026**: 9h-17h00.
  - Les temps de formation en distanciel, 3 x 2h, sont convenus avec les participant.e.s.
  - Ils sont programmés dans les 3 mois qui suivent le temps de formation en présence.
- ❖ **Objectifs** :
  - Comprendre la dynamique du conflit et les concepts de base de l'approche transformative.
  - Comprendre l'intérêt de la posture non-directive du médiateur transformatif.
  - Connaître les principales techniques d'intervention de la médiation transformative.
  - Savoir les mettre en œuvre à partir d'une posture non-directive en situation de médiation.
- ❖ **Contenu** :
  - Les concepts de la médiation transformative : la dynamique et la transformation du conflit et des interactions relationnelles, « l'empowerment », la reconnaissance.
  - La posture, les objectifs et le rôle du médiateur transformatif.
  - Les techniques d'intervention non-directives du médiateur transformatif (reflet, résumé, silence attentif, vérification).
  - L'expérimentation d'une séance de médiation transformative, de ses effets de la place du médiateur et des participants à la médiation.
- ❖ **Modalités pédagogiques** :
  - **Formation en présence (14h) et à distance (6h)**
  - Apports théoriques et méthodologiques
  - Démarche interactive et réflexions à partir de la pratique
  - Exercices pratiques, mises en situation.
- ❖ **Coût de la formation** :
  - Individuel : 500 € TTC
  - Employeur ou fonds de formation : 635 € TTC
- ❖ **Modalités d'évaluation** :
 

Une autoévaluation en début et fin de formation + un quizz en fin de formation permet aux stagiaires de mesurer l'atteinte des objectifs de formation, le développement de leurs compétences et la qualité de mise en œuvre de la formation.

Tout au long de la formation des évaluations formatives orales sont proposées aux stagiaires.
- ❖ **Validation** : Attestation de formation professionnelle continue.
- ❖ **Inscription** : Pour toute inscription, remplir le bulletin d'inscription disponible sur le site internet [www.avecdesmotsmediation.com](http://www.avecdesmotsmediation.com) et le renvoyer à l'adresse indiquée au plus tard un mois avant le début de la formation.

\*\*\*\*\*

#### **Information relative à notre organisme de formation référencé auprès des OPCO :**

Notre organisme de formation est accrédité et enregistré sous le numéro **31590847559** de déclaration d'activité auprès de la Direction Régionale de l'Économie, de l'Emploi, du Travail et des Solidarités (DREETS).

Notre organisme de formation est [certifié QUALIOPI](#). La certification qualité a été délivrée au titre de la catégorie ACTIONS DE FORMATION.

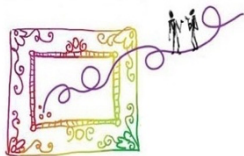
**Association Avec des mots Médiation** - Siège social : 31 rue Paul Bert – 59260 HELLEMMES

Contacts : Audrey RINGOT, Co-directrice, Responsable de l'organisme de formation - Tel. : ou 06.14.43.05.40

Marine DESMAZEAU, Référente handicap de l'organisme de formation – Tel. : 06.13.38.11.92

[avecdesmotsmediation@gmail.com](mailto:avecdesmotsmediation@gmail.com) [www.avecdesmotsmediation.com](http://www.avecdesmotsmediation.com)

**SIRET : 517 962 189 00034 – APE : 9899 B**



## FORMATION PROFESSIONNELLE CONTINUE

Juin 2026

### MÉDIATION FAMILIALE ET PROTECTION DE L'ENFANCE

#### **La médiation familiale dans un contexte de protection de l'enfance :**

Il peut arriver que des parents ne soient pas parvenus à répondre aux besoins de leur enfant. Cela peut constituer un danger et entraîner la saisine du juge des enfants. Dans ce contexte, une mesure de protection de l'enfance peut être décidée, avec ou sans leur consentement. A cela peut s'ajouter un conflit dans la famille, ou un conflit lié à une séparation, rendant difficile le travail d'accompagnement éducatif.

Dans d'autres situations, c'est la nature des relations entre les parents séparés qui a pu constituer un danger et conduire à la saisine du juge des enfants. Submergés par le choc émotionnel de leur séparation, ils peuvent s'avérer indisponibles aux besoins de leur enfant.

Les expériences des médiateurs, médiatrices familiales montrent que les professionnel.le.s de la protection de l'enfance orientent encore peu vers la médiation familiale.

**La loi du 7 février 2022 relative à la protection des enfants est venue conférer au juge des enfants une nouvelle prérogative : « Art. 375-4-1 : Lorsque le juge des enfants ordonne une mesure d'assistance éducative en application des articles 375-2 à 375-4, il peut proposer aux parents une mesure de médiation familiale, (...).**

**Le décret du 2 octobre 2023 précise : « Art. 1189-1. – La médiation familiale ordonnée par le juge des enfants en application de l'article 375-4-1 du code civil a pour objet d'aider les parents à mettre fin à leur conflit concourant à la situation de danger pour l'enfant. Le médiateur familial désigné par le juge doit être titulaire du diplôme d'État mentionné à l'article R. 451-66 du code de l'action sociale et des familles ou, à défaut, justifier d'une formation à la pratique de la médiation relative au conflit parental emportant danger pour l'enfant. »**

**La circulaire du 8 janvier 2024, vient rappeler quelques fondements de la médiation familiale.**

**Ces textes nécessitent une réflexion collective sur l'autonomie et la responsabilité du médiateur.**

La méconnaissance mutuelle des médiateurs et des acteurs de la protection de l'enfance, leurs cadres et leurs dispositifs respectifs limitent, a priori, le partenariat, la coopération, la rencontre et l'articulation des missions. Ces freins sont autant de limites à l'accès des personnes accompagnées à la médiation familiale.

**Cette formation propose une réflexion d'une part sur les enjeux de la médiation familiale en contexte de Protection de l'enfance, et d'autre part sur une pratique concrète de coopération :**

- **Clarifier les cadres et leur articulation en présence des professionnel.le.s et des familles accueillies.**
- **Organiser des rencontres dans le cadre de partenariats, avec les travailleurs sociaux, les responsables de l'Aide Sociale à l'Enfance et les juges des enfants.**
- **Concevoir la confidentialité dans un contexte de « secret partagé », le libre engagement et l'autodétermination à côté de l'aide contrainte.**

La finalité est de permettre aux personnes de différencier, elles aussi, ces deux types d'intervention et de s'engager librement en médiation familiale, à côté du travail éducatif mis en œuvre.

## ❖ Formatrice :

### **Audrey RINGOT**

- Éducatrice spécialisée en Protection de l'enfance durant 15 ans puis médiatrice familiale DE ayant exercé au sein d'un établissement de la Protection de l'enfance.
- Médiatrice familiale et formatrice au sein d'une structure conventionnée depuis 16 ans.
- Formatrice en travail social et en médiation familiale.
- Animatrice de groupes d'analyse des pratiques professionnelles en travail social et en médiation familiale.
- Collaboration avec Michèle SAVOUREY pour l'article « Médiation familiale en contexte de protection de l'enfance » et pour la formation « Approche-médiation® » en direction des travailleurs sociaux de la Protection de l'enfance notamment.

❖ Public concerné<sup>8</sup> : Médiateurs et médiatrices familiales en exercice ou en formation au Diplôme d'État de Médiateur Familial.

❖ Nombre de participant.e.s : de 8 à 14

❖ Prérequis : Aucun

❖ Lieu<sup>9</sup> : Lille (NORD) ou en Intra en fonction de votre projet

❖ Durée : 3 jours soit 18 heures de formation

❖ Dates : **Mercredi 17, jeudi 18 et vendredi 19 juin 2026**

## ❖ Objectifs :

- Identifier le cadre de la Protection de l'enfance et l'organisation de ses dispositifs.
- Différencier les cadres, postures, type d'approche, principes à l'œuvre, de la médiation familiale et de la Protection de l'enfance.
- Concevoir avec les personnes accueillies et avec les professionnels de la Protection de l'enfance l'articulation de ces 2 dispositifs.
- Construire des coopérations interprofessionnelles.
- Enrichir sa pratique de médiation de dispositifs propres à ce contexte d'intervention.

## ❖ Contenu :

- Organisation et fonctionnement de la protection de l'enfance.
- Possibles et limites de la médiation familiale en contexte de la protection de l'enfance.
- Confidentialité et « secret partagé ».
- Expression du conflit, autodétermination et pouvoir d'agir.
- Élaboration des pratiques à partir de situations concrètes : jugements d'assistance éducative, expérience du groupe de travail Lillois « Médiation familiale et Protection de l'enfance » et apports des participants.

## ❖ Modalités pédagogiques :

### • **Formation en présence**

- Démarche interactive et réflexions à partir de situations vécues
- Apports théoriques et méthodologiques
- Exercices pratiques et Mises en situation

## ❖ Coût de la formation :

- Individuel : 450 € TTC
- Employeur ou fonds de formation : 570 € TTC

---

<sup>8</sup> Les professionnel.le.s en situation de handicap peuvent contacter la référente handicap pour l'organisation nécessaire.

<sup>9</sup> Accueil pour les Personnes à Mobilité Réduite.

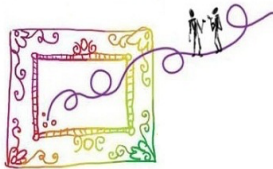
❖ **Modalités d'évaluation** : Une autoévaluation en début et fin de formation + un quizz en fin de formation permet aux stagiaires de mesurer l'atteinte des objectifs de formation, le développement de leurs compétences et la qualité de mise en œuvre de la formation. Tout au long de la formation des évaluations formatives orales sont proposées aux stagiaires.

❖ **Validation** : Attestation de formation

❖ **Inscription** : Pour toute inscription, remplir le bulletin d'inscription disponible sur le site internet [www.avecdesmotsmediation.com](http://www.avecdesmotsmediation.com) et le renvoyer à l'adresse indiquée au plus tard un mois avant le début de la formation.

\*\*\*\*\*

**Information relative à notre organisme de formation référencé auprès des OPCO** : Notre organisme de formation est accrédité et enregistré sous le numéro **31590847559** de déclaration d'activité auprès de la Direction Régionale de l'Économie, de l'Emploi, du Travail et des Solidarités (DREETS). Notre organisme de formation est [certifié QUALIOP](#). La certification qualité a été délivrée au titre de la catégorie ACTIONS DE FORMATION.



# Avec des mots Médiation

Espace de formation et de recherche

## FORMATION PROFESSIONNELLE CONTINUE

JUIN 2026

### CRÉER, ORGANISER ET ANIMER UN GROUPE D'EXPRESSION ET D'ENTRAIDE POUR ENFANTS ET ADOLESCENTS DE PARENTS SÉPARÉS

Lorsque des parents se séparent, ils parviennent parfois à préserver une communication apaisée entre eux et avec leur-s enfant-s. Cette réorganisation est une période de crise pour la famille, elle est aussi source de changement positif pour les parents et pour l'enfant : apaisement des tensions, construction de nouvelles relations, exercice de la coparentalité. Il arrive aussi que le conflit persiste, avec souvent pour conséquence la dégradation voire la rupture de leur communication.

Confronté aux conflits de ses parents, l'enfant est parfois un témoin impuissant. À son sentiment d'impuissance, s'ajoute parfois la difficulté à vivre les réorganisations de la vie familiale, après la séparation. Il est alors déstabilisé dans ses repères.

Dans ce contexte souvent marqué par la violence du choc émotionnel créé par la séparation et le conflit, l'enfant est démuni pour comprendre et exprimer ses émotions, sentiments, et sa parole propre.

En l'absence d'un espace pour accueillir et exprimer ces émotions et besoins, il peut montrer sa souffrance par des conduites et passages à l'acte : repli sur soi, décrochage scolaire, conduites à risque, pouvant aller jusqu'au suicide... Face à cela la réponse parfois automatique et légitime des parents consiste à lui proposer un suivi psychologique individuel.

**Le groupe d'expression et d'entraide pour enfants et adolescent.e.s de parents séparés est une autre réponse.** Il propose à ces enfants et adolescent.e.s, un autre temps et un autre lieu pour **partager entre pairs leurs expériences, leurs questions, leurs ressentis** sur ce qu'ils vivent de la séparation de leurs parents.

**Ce dispositif constitue également un travail de soutien de la parentalité et de la coparentalité et les objectifs s'inscrivent dans trois dimensions :**

- Aider les enfants à trouver ensemble leurs propres solutions
- Favoriser un nouveau dialogue avec leurs parents.
- Soutenir les parents dans leur parentalité et leur coparentalité

Cette formation est conçue à partir de :

- **Nos constats de médiateur et médiatrices familiales** : bien souvent, les parents demandent que le médiateur familial puisse entendre l'enfant.
- **Nos expériences d'animation de ces groupes** depuis 2011.
- **Notre théorisation de ce dispositif à partir de nos formations et rencontres, notamment avec** Lorraine FILION initiatrice de cette expérience au Québec et Constanza MARZOTTO, médiatrice familiale et initiatrice en Italie.
- **L'apport et la mise en lien de recherches et d'études et notamment** l'étude de Gérard POUSSIN sur les effets de la persistance du conflit des parents sur les enfants et les travaux pilotés par Didier HOUZEL relatifs au soutien de la parentalité.

**Association Avec des mots Médiation** - Siège social : 31 rue Paul Bert – 59260 HELLEMMES

Contacts : Audrey RINGOT, Co-directrice, Responsable de l'organisme de formation - Tel. : ou 06.14.43.05.40

Marine DESMAZEAU, Référente handicap de l'organisme de formation – Tel. : 06.13.38.11.92

[avecdesmotsmediation@gmail.com](mailto:avecdesmotsmediation@gmail.com) [www.avecdesmotsmediation.com](http://www.avecdesmotsmediation.com)

SIRET : 517 962 189 00034 – APE : 9899 B

### ❖ **Formateurs :**

**Éric CORTYL**, Ancien éducateur en prévention spécialisée, Médiateur familial D.E. au sein de l'Association Avec des mots Médiation, formateur de médiation en milieu scolaire.

**Dominique RINGOT**, Accompagnateur d'équipe, formateur en Approche et Transformation Constructives des Conflits®.

❖ **Public concerné<sup>10</sup>** : Médiateurs et Médiatrices familiales, Accueillant.es en Espace de Rencontre, Psychologues et Professionnel.le.s de l'accompagnement auprès d'enfants et d'adolescent.e.s.

❖ **Nombre de participants** : 8 à 12 participant.e.s

❖ **Prérequis** : Aucun

❖ **Lieu<sup>11</sup>** : En présence à Lille (Nord)

❖ **Durée** : 3 jours, soit 18h de formation.

❖ **Dates** : Les 10, 11 et 12 juin 2026

### ❖ **Objectifs :**

- **Construire et animer un groupe d'expression pour enfants et adolescent.e.s de parents séparés.**
- Accompagner les enfants dans l'expression de leur vécu d'enfant, et soutenir les parents dans l'exercice de leur (co)parentalité.
- Savoir aborder, avec les enfants, les enjeux de la séparation de leur point de vue, de ce qu'ils comprennent, de ce qu'ils peuvent exprimer dans ce contexte et des ressources qu'ils peuvent mobiliser.
- Appliquer les fondements éthiques, la pédagogie et le fonctionnement d'un groupe d'expression et d'entraide d'enfants de parents séparés.
- Organiser et animer les temps de rencontre entre les parents et les enfants
- Penser la conception, l'organisation et le financement d'un tel dispositif.

### ❖ **Contenu :**

- Les effets du conflit parental et de la séparation chez l'enfant, l'adolescent et l'adulte.
- Les enjeux de la parentalité
- Le dispositif de ces groupes d'enfants de parents séparés : Raconter une histoire, émotions et besoins chez l'enfant et l'adolescent, l'animation des temps de rencontre
- La communication et le financement

### ❖ **Modalités pédagogiques :**

- **Formation en présence**
- Démarche interactive et réflexions à partir de situations vécues
- Apports théoriques et méthodologiques
- Exercices pratiques et Mises en situation

### ❖ **Coût de la formation :**

- Individuel : 450 € TTC
- Employeur ou fonds de formation : 570 € TTC

### ❖ **Modalités d'évaluation :**

Une autoévaluation en début et fin de formation + un quizz en fin de formation permet aux stagiaires de mesurer l'atteinte des objectifs de formation, le développement de leurs compétences et la qualité de mise en œuvre de la formation.

Tout au long de la formation des évaluations formatives orales sont proposées aux stagiaires.

---

<sup>10</sup> Les professionnel.le.s en situation de handicap peuvent contacter la référente handicap pour l'organisation nécessaire

<sup>11</sup> Accueil pour les Personnes à Mobilité Réduite.

❖ **Validation** : Attestation de formation

❖ **Inscription** : Pour toute inscription, remplir le bulletin d'inscription disponible sur le site internet [www.avecdesmotsmediation.com](http://www.avecdesmotsmediation.com) et le renvoyer à l'adresse indiquée au plus tard un mois avant le début de la formation.

\*\*\*\*\*

**Information relative à notre organisme de formation référencé auprès des OPCO** : Notre organisme de formation est accrédité et enregistré sous le numéro **31590847559** de déclaration d'activité auprès de la Direction Régionale de l'Économie, de l'Emploi, du Travail et des Solidarités (DREETS). Notre organisme de formation est [certifié QUALIOP](#). La certification qualité a été délivrée au titre de la catégorie ACTIONS DE FORMATION.

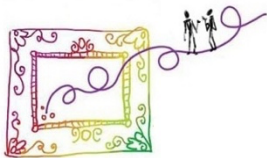
**Association Avec des mots Médiation** - Siège social : 31 rue Paul Bert – 59260 HELLEMES

Contacts : Audrey RINGOT, Co-directrice, Responsable de l'organisme de formation - Tel. : ou 06.14.43.05.40

Marine DESMAZEAU, Référente handicap de l'organisme de formation – Tel. : 06.13.38.11.92

[avecdesmotsmediation@gmail.com](mailto:avecdesmotsmediation@gmail.com)    [www.avecdesmotsmediation.com](http://www.avecdesmotsmediation.com)

**SIRET : 517 962 189 00034 – APE : 9899 B**



# Avec des mots Médiation

Espace de formation et de recherche

Septembre – Octobre 2026

## LA MÉDIATION FAMILIALE EN MILIEU CARCÉRAL

Un conjoint, une compagne, des enfants, un frère, une mère... c'est souvent le dernier, le seul, le meilleur lien d'un détenu avec la société et avec lui-même.

« Voilà comment j'ai découvert qu'il manquait quelque chose entre l'intra et l'extra-muros au cours de mes dix années de visiteuse de prison »<sup>12</sup>.

- Comment le couple, les membres d'une famille, les parents séparés ou non, peuvent-ils se parler lors de l'incarcération de l'un d'eux ?
- Peuvent-ils conserver une relation, laquelle et comment ?
- Comment peuvent-ils contribuer à la préparation de la sortie et éventuellement concevoir le retour dans la famille ?

La médiation familiale pourrait être une clé qui fait médiation entre détention et liberté au sein de la famille.

Cette formation propose des pistes concrètes pour répondre à ces questionnements et prolonger la réflexion avec les différents acteurs et actrices de terrain. Elle invite aussi les participant.e.s à questionner les principes éthiques auquel ce contexte nous renvoie : Liberté, responsabilité, compétence, déontologie.

Comment peuvent-elles être abritées dans cet univers incomparable ?

### ❖ Formatrice et formateur :

- **Elisabeth Schmitlin<sup>13</sup>** : médiatrice familiale diplômée d'état. Après 10 années de visiteuse de prison, elle exerce la médiation familiale depuis 12 ans ; actuellement en milieu fermé à la prison de la Santé à Paris et en milieu ouvert (peines alternatives) et au Service Pénitentiaire d'Insertion et de Probation (SPIP) de Paris. Exerce également la médiation familiale en libéral.
- **Pierre Jakob** : philosophe, animateur d'atelier de philosophie en prison et auteur.

**Elisabeth Schmitlin et Pierre Jakob sont à l'origine en 2009 de la création de l'action de médiation familiale en milieu carcéral à la maison d'arrêt d'Amiens.**

❖ Public concerné<sup>14</sup> : Médiateurs et médiatrices familiales, personnes concernées par le thème exerçant en intra comme en extra-muros : juges, avocats, conseiller pénitentiaire d'insertion et de probation, travailleurs sociaux, professionnels du secteur judiciaire et carcéral, visiteurs de prisons, aumôniers de diverses confessions et tous les intervenants de la prison (médecins, infirmiers, psychologues, professeurs de l'éducation nationale, intervenants au niveau des activités socioculturelles).

❖ Nombre de participant.e.s : de 8 à 14.

❖ Prérequis : Aucun

❖ Lieu<sup>15</sup> : Lille (NORD)

---

<sup>12</sup> Propos de Elisabeth Schmitlin

<sup>13</sup> Auteure du livre « Au cœur de la prison, la médiation familiale », Chroniques sociales, mars 2020

<sup>14</sup> Les professionnel.le.s en situation de handicap peuvent contacter la référente handicap pour échanger sur l'organisation nécessaire.

<sup>15</sup> Accueil pour les Personnes à Mobilité Réduite.

**Association Avec des mots Médiation** - Siège social : 31 rue Paul Bert – 59260 HELLEMES

Contacts : Audrey RINGOT, Co-directrice, Responsable de l'organisme de formation - Tel. : ou 06.14.43.05.40

Marine DESMAZEAU, Référente handicap de l'organisme de formation – Tel. : 06.13.38.11.92

[avecdesmotsmediation@gmail.com](mailto:avecdesmotsmediation@gmail.com) [www.avecdesmotsmediation.com](http://www.avecdesmotsmediation.com)

SIRET : 517 962 189 00034 – APE : 9899 B

❖ **Durée** : 3 journées, soit 18h de formation

❖ **Dates** : Mercredi 30 septembre, jeudi 1<sup>er</sup>, vendredi 2 octobre 2026

❖ **Objectifs** :

Afin de pratiquer la médiation familiale en milieu carcéral et en milieu ouvert (peines alternatives) :

- Identifier ses représentations concernant ce lieu « redouté » qu'est l'incarcération
- Découvrir les spécificités de l'univers carcéral
- Concevoir l'accueil des personnes détenues et le membre de leur famille
- Savoir construire des coopérations interprofessionnelles notamment avec les professionnel.le.s du SPIP
- Savoir construire un co-financement

❖ **Contenu** :

- Les aspects sociologiques, psychologiques et juridiques de l'enfermement
- Les étapes concrètes des différents dispositifs : temporalité, médiation en présence, médiation indirecte
- Les différentes demandes des personnes détenues ou d'un membre de la famille
- Les limites du dispositif
- Le soutien financier de l'action

❖ **Modalités pédagogiques** :

- **Formation en présence**
- Démarche interactive et réflexions à partir de situations vécues
- Apports théoriques et méthodologiques
- Exercices pratiques et mises en situation

❖ **Coût de la formation** :

- Individuel : 450 € TTC
- Employeur ou fonds de formation : 570 € TTC

❖ **Modalités d'évaluation** : Une auto-évaluation et un quizz permettent aux stagiaires de mesurer l'atteinte des objectifs de formation, le développement de leurs compétences, et la qualité de mise en œuvre de la formation. Tout au long de la formation des évaluations formatives orales sont proposées aux stagiaires.

❖ **Validation** : Attestation de formation

❖ **Inscription** : Pour toute inscription, remplir le bulletin d'inscription disponible sur le site internet [www.avecdesmotsmediation.com](http://www.avecdesmotsmediation.com) et le renvoyer à l'adresse indiquée au plus tard un mois avant le début de la formation.

\*\*\*\*\*

**Information relative à notre organisme de formation référencé auprès des OPCO** : Notre organisme de formation est accrédité et enregistré sous le numéro **31590847559** de déclaration d'activité auprès de la Direction Régionale de l'Économie, de l'Emploi, du Travail et des Solidarités (DREETS). Notre organisme de formation est [certifié QUALIOPI](#). La certification qualité a été délivrée au titre de la catégorie ACTIONS DE FORMATION.

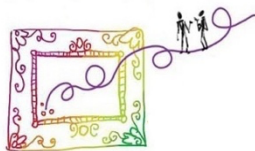
**Association Avec des mots Médiation** - Siège social : 31 rue Paul Bert – 59260 HELLEMES

Contacts : Audrey RINGOT, Co-directrice, Responsable de l'organisme de formation - Tel. : ou 06.14.43.05.40

Marine DESMAZEAU, Référente handicap de l'organisme de formation – Tel. : 06.13.38.11.92

[avecdesmotsmediation@gmail.com](mailto:avecdesmotsmediation@gmail.com) [www.avecdesmotsmediation.com](http://www.avecdesmotsmediation.com)

SIRET : 517 962 189 00034 – APE : 9899 B



## Avec des mots Médiation

Espace de formation et de recherche

Septembre 2026

### Pensez sa posture professionnelle avec les concepts de l'analyse transactionnelle

L'interrogation sur notre place de Tiers auprès des personnes accueillies est au cœur de notre agir professionnel.

Quels sont mes a priori ? Quelles valeurs soutiennent ma pratique et mon éthique professionnelles ? Quelles situations créent en moi des tensions ? Comment garder la bonne distance dans certaines situations ? Comment puis-je construire des repères sécurisants ?...

Cette formation de trois jours propose de développer des repères sur la connaissance de soi afin d'affiner la posture professionnelle et la qualité de présence aux personnes avec les concepts de l'analyse transactionnelle.

L'analyse transactionnelle repose sur la croyance selon laquelle l'humain a une nature fondamentalement positive, une capacité à faire des choix et à les assumer en prenant conscience de soi. Elle vise **l'autonomie et la responsabilité par rapport à son existence et à autrui**. Elle permet d'analyser les différents niveaux de communication par la compréhension des relations et par l'analyse des comportements des individus (actes, paroles, langage corporel, etc.)

Ainsi, à travers l'approche de ces concepts, vous approfondirez votre conscience professionnelle par un travail d'élaboration en identifiant à la fois **d'où vous parlez, comment vous soutenez, et qui vous rencontrez**.

En conséquence, en tant que professionnel-le, il paraît pertinent de travailler sur la conscience de soi pour renforcer sa présence aux personnes accompagnées par **une écoute attentive et une compréhension plus satisfaisante de notre état, de nos relations et ceux dans lesquels le patient, le client, l'utilisateur est**.

#### ❖ Formatrice :

**Cendrine BOULANGER** : médiatrice familiale D.E, intervenante en analyse des pratiques professionnelles, est certifiée praticienne à l'Analyse Transactionnelle de l'EFAT, formée en socio-anthropologie, à la systémique et à l'approche analytique jungienne. Elle exerce en libéral et en secteur associatif. Elle accompagne également les familles, les couples lors d'ateliers.

❖ Public concerné<sup>16</sup> : Tout professionnel de la relation : Médiateurs généralistes et familiaux, professeurs des écoles, coachs, DRH, assistants sociaux, éducateurs, travailleurs sociaux, animateurs jeunesse, infirmiers ...

❖ Nombre de participant.e.s : de 6 à 10

❖ Prérequis : Être en formation ou en activité d'un métier de la relation d'aide.

❖ Lieu<sup>17</sup> : Lille (NORD)

❖ Durée : 3 journées, soit 18h de formation

<sup>16</sup> Les professionnel.le.s en situation de handicap peuvent contacter la référente handicap pour échanger sur l'organisation nécessaire.

<sup>17</sup> Accueil pour les Personnes à Mobilité Réduite.

❖ **Dates et horaires : du 22 au 24 septembre 2026 :**

Mardi 22 : 10h00 – 13h00 / 14h30 – 17h30

Mercredi 23: 9h30 – 12h30 / 14h – 17h30

Jeudi 24 : 9h – 12h30 / 14h – 16h

❖ **Objectifs :**

- Acquérir des repères sur la connaissance de soi, attitudes, fonctionnements,
- Distinguer les valeurs personnelles et professionnelles qui sous-tendent sa pratique,
- Développer sa capacité à mobiliser ces repères dans sa pratique professionnelle,
- Travailler sur son autonomie et sa responsabilité,
- Développer sa conscience professionnelle par un travail d'évolution personnelle.

❖ **Contenu :**

- Les états du moi,
- Les transactions,
- Les jeux psychologiques,
- Les besoins de reconnaissance,
- Les six façons de passer son temps,
- Les scénarios de vie et nos modes de pensées inconscientes,
- Les positions de vie.

❖ **Modalités pédagogiques :**

- **Formation en présence**
- Démarche interactive et réflexive à partir de expériences cliniques
- Apports théoriques et pratiques
- Jeux, expérimentation
- Co-élaboration du contenu par les besoins, les réflexions des stagiaires

❖ **Coût de la formation :**

- Individuel : 450 € TTC
- Employeur ou fonds de formation : 570 € TTC

❖ **Modalités d'évaluation :** Une auto-évaluation et des quizz permettent aux stagiaires de mesurer l'atteinte des objectifs de formation, le développement de leurs compétences, et la qualité de mise en œuvre de la formation. Tout au long de la formation des évaluations formatives orales sont proposées aux stagiaires.

❖ **Validation :** Attestation de formation

❖ **Inscription :** Pour toute inscription, remplir le bulletin d'inscription disponible sur le site internet [www.avecdesmotsmediation.com](http://www.avecdesmotsmediation.com) et le renvoyer à l'adresse indiquée au plus tard un mois avant le début de la formation.

\*\*\*\*\*

**Information relative à notre organisme de formation référencé auprès des OPCO :**

Notre organisme de formation est accrédité et enregistrée sous le numéro **31590847559** de déclaration d'activité auprès de la Direction Régionale de l'Économie, de l'Emploi, du Travail et des Solidarités (DREETS).

Notre organisme de formation est [certifié QUALIOPI](#). La certification qualité a été délivrée au titre de la catégorie ACTIONS DE FORMATION.

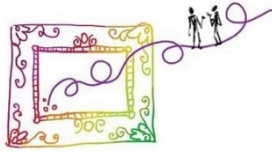
**Association Avec des mots Médiation** - Siège social : 31 rue Paul Bert – 59260 HELLEMES

Contacts : Audrey RINGOT, Co-directrice, Responsable de l'organisme de formation - Tel. : ou 06.14.43.05.40

Marine DESMAZEAU, Référente handicap de l'organisme de formation – Tel. : 06.13.38.11.92

[avecdesmotsmediation@gmail.com](mailto:avecdesmotsmediation@gmail.com) [www.avecdesmotsmediation.com](http://www.avecdesmotsmediation.com)

**SIRET : 517 962 189 00034 – APE : 9899 B**



# Avec des mots Médiation

Espace de formation et de recherche

## FORMATION PROFESSIONNELLE CONTINUE

OCTOBRE-DÉCEMBRE 2026

### LA MEDIATION FAMILIALE PARENT.S - ADOLESCENT.E.S

La relation parent-adolescent est constituée d'enjeux spécifiques qu'il s'agit de prendre en considération : lien et relation, asymétrie des places, autorité parentale, besoin d'expression et d'autonomie des adolescent.e.s. Ces enjeux s'inscrivent dans une période de changement qui nécessite parfois de faire évoluer des relations insatisfaisantes pour les parents, séparés ou non, et pour leur.s adolescent.e.s.

Cette formation propose d'ouvrir sa pratique à la spécificité de la médiation familiale parent.s-adolescent.e.s. en l'expérimentant concrètement et en la distinguant de l'accueil de l'enfant dans la médiation de ses parents.

#### ❖ Formatrice :

**Céline ANTARAKIS**, Médiatrice familiale D.E et formatrice, responsable de l'Association CEMAFOR qui dispose d'un service de médiation familiale parentadolescent depuis 15 ans.

❖ Public concerné<sup>18</sup> : Médiateurs et médiatrices familiales diplômé.e.s d'Etat, ou en formation au Diplôme d'État de Médiateur Familial, Accueillants en Espace de Rencontre.

❖ Nombre de participant.e.s : de 6 à 12

❖ Prérequis : Aucun

❖ Lieu<sup>19</sup> : Lille (Nord)

❖ Durée : 5 journées de 6 heures, soit 30 heures de formation.

❖ Dates : **Octobre et Décembre**

**1<sup>er</sup> module** : Lundi 12, mardi 13, mercredi 14 octobre 2026

**2<sup>ème</sup> module** : Jeudi 3 et Vendredi 4 décembre 2026

#### ❖ Objectifs :

- (Re)découvrir les enjeux des conflits entre parent.s et adolescent.e.s
- Comprendre les enjeux de la relation parents-adolescents en prenant en considération les apports de la psychologie, la sociologie et le droit.
- Concevoir la verticalité de la filiation et l'horizontalité du processus de médiation, spécificité de la médiation parent.s - adolescent.e.s.
- Expérimenter la posture de médiateur familial dans les médiations parent.s adolescent.e.s.
- Identifier les précautions, les limites et les contre-indications.
- Savoir promouvoir la médiation familiale parent.s - adolescent.e.s.

<sup>18</sup> Les professionnel.le.s en situation de handicap peuvent contacter la référente handicap pour l'organisation nécessaire.

<sup>19</sup> Accueil pour les Personnes à Mobilité Réduite.

**Association Avec des mots Médiation** - Siège social : 31 rue Paul Bert – 59260 HELLEMES

Contacts : Audrey RINGOT, Co-directrice, Responsable de l'organisme de formation - Tel. : ou 06.14.43.05.40

Marine DESMAZEAU, Référente handicap de l'organisme de formation – Tel. : 06.13.38.11.92

[avecdesmotsmediation@gmail.com](mailto:avecdesmotsmediation@gmail.com) [www.avecdesmotsmediation.com](http://www.avecdesmotsmediation.com)

SIRET : 517 962 189 00034 – APE : 9899 B

### ❖ Contenu :

- Les adolescent.e.s et les parents d'adolescent.e.s : psychologie, sociologie, droit
- Place du parent – Place de l'adolescent.e : asymétrie des places et égale expression
- Les entretiens d'informations et leurs particularités
- Les outils spécifiques de la médiation familiale parent.s-adolescent.e.s
- Les précautions, les limites et les contre-indications
- Les informations et la communication sur la médiation familiale parent.s – adolescent.e.s.

### ❖ Modalités pédagogiques :

- **Formation en présence**
- Démarche interactive et réflexions à partir de situations vécues
- Apports théoriques et méthodologiques
- Exercices pratiques et Mises en situation

### ❖ Coût de la formation :

- Individuel: 750 € TTC
- Employeur ou fonds de formation : 950 € TTC

### ❖ Modalités d'évaluation :

Une autoévaluation en début et fin de formation + un quizz en fin de formation permet aux stagiaires de mesurer l'atteinte des objectifs de formation, le développement de leurs compétences et la qualité de mise en œuvre de la formation.

Tout au long de la formation des évaluations formatives orales sont proposées aux stagiaires.

### ❖ Validation : Attestation de formation

### ❖ Inscription : Pour toute inscription, remplir le bulletin d'inscription disponible sur le site internet [www.avecdesmotsmediation.com](http://www.avecdesmotsmediation.com) et le renvoyer à l'adresse indiquée au plus tard un mois avant le début de la formation.

\*\*\*\*\*

**Information relative à notre organisme de formation référencé auprès des OPCO :** Notre organisme de formation est accrédité et enregistrée sous le numéro **31590847559** de déclaration d'activité auprès de la Direction Régionale de l'Économie, de l'Emploi, du Travail et des Solidarités (DREETS). Notre organisme de formation est [certifié QUALIOPI](#). La certification qualité a été délivrée au titre de la catégorie ACTIONS DE FORMATION.

**Association Avec des mots Médiation** - Siège social : 31 rue Paul Bert – 59260 HELLEMES

Contacts : Audrey RINGOT, Co-directrice, Responsable de l'organisme de formation - Tel. : ou 06.14.43.05.40

Marine DESMAZEAU, Référente handicap de l'organisme de formation – Tel. : 06.13.38.11.92

[avecdesmotsmediation@gmail.com](mailto:avecdesmotsmediation@gmail.com) [www.avecdesmotsmediation.com](http://www.avecdesmotsmediation.com)

**SIRET : 517 962 189 00034 – APE : 9899 B**



## FORMATION PROFESSIONNELLE CONTINUE

Décembre 2026

### MEDIATION FAMILIALE PARENT.S - ADOLESCENT.E.S

#### → ÉLABORATION DE LA PRATIQUE PROFESSIONNELLE

Cette formation propose de prolonger la réflexion sur la pratique spécifique de la médiation familiale parent.s-adolescent.e.s. Il s'agit de continuer de mieux penser sa posture professionnelle de tiers pour accueillir les crises relationnelles que peuvent traverser les familles en élaborant à partir des expériences, des questionnements et parfois des limites rencontrées.

#### ❖ Formatrice :

**Céline ANTARAKIS**, Médiatrice familiale D.E et formatrice, responsable de l'Association CEMAFOR qui dispose d'un service de médiation familiale parent-adolescent depuis 20 ans.

❖ Public concerné<sup>20</sup> : Médiateurs et médiatrices familiales diplômé.e.s d'État, ou en formation au Diplôme d'État de Médiateur Familial, Accueillants en Espace de Rencontre.

❖ Nombre de participant.e.s : de 6 à 12

❖ Prérequis : Avoir participé à la formation de base : Médiation familiale parent.s – adolescent.e.s

❖ Lieu<sup>21</sup> : Lille (Nord)

❖ Durée : 1 journée de 6 heures, soit 6 heures de formation.

❖ Date et horaires : Le mardi 2 décembre 2026 : 9h30 – 12h30 / 14h – 17h

#### ❖ Objectifs :

- Mieux appréhender et exposer aux personnes accueillies la pose de ce cadre spécifique.
- Exposer et réfléchir la singularité des situations rencontrées.
- Repérer les difficultés rencontrées dans sa pratique, élaborer pour ajuster son intervention.

#### ❖ Contenu :

- Les situations « problème » pour soi dans sa pratique
- Le questionnement des situations et la mise en relation avec cadre et posture attendue.

#### ❖ Modalités pédagogiques :

- **Formation en présence**
- Démarche interactive et réflexions à partir de situations vécues
- Retour sur sa pratique : situations exposées par les participant.e.s
- Apports théoriques et méthodologiques
- Exercices pratiques et Mises en situation

#### ❖ Coût de la formation :

- Individuel: 150 € TTC

<sup>20</sup> Les professionnel.le.s en situation de handicap peuvent contacter la référente handicap pour l'organisation nécessaire.

<sup>21</sup> Accueil pour les Personnes à Mobilité Réduite.

- Employeur ou fonds de formation : 190 € TTC

❖ **Modalités d'évaluation :**

Une autoévaluation en début et fin de formation + un quizz en fin de formation permet aux stagiaires de mesurer l'atteinte des objectifs de formation, le développement de leurs compétences et la qualité de mise en œuvre de la formation.

Tout au long de la formation des évaluations formatives orales sont proposées aux stagiaires.

❖ **Validation :** Attestation de formation

❖ **Modalités de mise en œuvre :**

Vous pouvez nous contacter pour que nous puissions échanger à propos du projet de mise en œuvre de cette formation.

❖ **Inscription :** Pour toute inscription, remplir le bulletin d'inscription disponible sur le site internet [www.avecdesmotsmediation.com](http://www.avecdesmotsmediation.com) et le renvoyer à l'adresse indiquée au plus tard un mois avant le début de la formation.

\*\*\*\*\*

**Information relative à notre organisme de formation référencé auprès des OPCO :** Notre organisme de formation est accrédité et enregistré sous le numéro **31590847559** de déclaration d'activité auprès de la Direction Régionale de l'Économie, de l'Emploi, du Travail et des Solidarités (DREETS).

Notre organisme de formation est [certifié QUALIOPF](#). La certification qualité a été délivrée au titre de la catégorie ACTIONS DE FORMATION.

**Association Avec des mots Médiation** - Siège social : 31 rue Paul Bert – 59260 HELLEMMES

Contacts : Audrey RINGOT, Co-directrice, Responsable de l'organisme de formation - Tel. : ou 06.14.43.05.40

Marine DESMAZEAU, Référente handicap de l'organisme de formation – Tel. : 06.13.38.11.92

[avecdesmotsmediation@gmail.com](mailto:avecdesmotsmediation@gmail.com)    [www.avecdesmotsmediation.com](http://www.avecdesmotsmediation.com)

**SIRET : 517 962 189 00034 – APE : 9899 B**



# Avec des mots Médiation

Espace de formation et de recherche

## FORMATION PROFESSIONNELLE CONTINUE

**L'APPROCHE-MÉDIATION® :  
FAIRE ÉVOLUER SA POSTURE PROFESSIONNELLE,  
DÉVELOPPER SES COMPÉTENCES RELATIONNELLES  
POUR MIEUX COOPÉRER AVEC LES FAMILLES**

**Cette formation est le modèle original conçu par Michèle SAVOUREY-ALEZRA.**

Tout.e professionnel.le du champ social, judiciaire, de la santé, de l'enseignement... développe, tout au long de son expérience, de nouvelles compétences pour agir efficacement dans des situations particulièrement complexes et conflictuelles.

La médiation familiale est une démarche reconnue pour accompagner les personnes qui traversent une situation de conflits dans la famille, notamment parce qu'elle propose une démarche de coopération entre les personnes, pour des adultes entre eux, entre parents et adolescents.

Son cadre, son processus et ses principes permettent aux personnes de concevoir ensemble des solutions satisfaisantes pour chacune et d'articuler leurs différentes logiques.

**L'Approche-médiation®** est un modèle d'intervention qui facilite l'établissement ou le rétablissement d'une communication constructive et coopérative.

Cette approche favorise la possibilité pour les familles et les professionnel.le.s de s'engager ensemble dans un travail de collaboration.

Depuis la loi du 2 janvier 2002 rénovant l'action sociale et médico-sociale, le droit des usagers est une réalité incontournable pour tous les professionnel.le.s.

La philosophie de ce texte repose sur le respect du droit fondamental des personnes à être écoutées, entendues, dans leurs besoins et dans leurs choix.

La réforme de la Protection de l'enfance du 5 mars 2007, et plus récemment la loi du 14 mars 2016 vont également dans ce sens, précisant la nécessaire prise en considération de la prévention pour la première, et des besoins des enfants pour la seconde.

Accompagner les personnes nécessite de la part des professionnel.le.s un ajustement de la posture professionnelle afin de proposer un accompagnement constructif, dynamique et coopératif, où s'établissent des échanges continus avec et entre tous les acteurs concernés.

**L'Approche-médiation®** propose de dépasser la posture « d'expert en diagnostic », pour aller vers la reconnaissance des compétences des personnes en s'attachant à identifier, avec elles, leurs besoins, leurs responsabilités, et le cadre de la loi.

**L'Approche-médiation® donne aux professionnel.le.s une méthodologie d'intervention rigoureuse, adaptée à leur contexte spécifique professionnel, leur permettant d'élaborer une intervention dynamique axée sur la participation active de chacun.e, privilégiant la possibilité pour les parents, les adolescent.e.s et les enfants de participer concrètement aux décisions et aux choix des accompagnements qui les concernent.**

**Association Avec des mots Médiation** - Siège social : 31 rue Paul Bert – 59260 HELLEMMES

Contacts : Audrey RINGOT, Co-directrice, Responsable de l'organisme de formation - Tel. : ou 06.14.43.05.40

Marine DESMAZEAU, Référente handicap de l'organisme de formation – Tel. : 06.13.38.11.92

[avecdesmotsmediation@gmail.com](mailto:avecdesmotsmediation@gmail.com) [www.avecdesmotsmediation.com](http://www.avecdesmotsmediation.com)

SIRET : 517 962 189 00034 – APE : 9899 B

## ❖ Qu'est-ce que l'Approche-médiation® ?

Cette pratique originale a été initiée au Québec et en France par Pierrette BRISSON<sup>22</sup> et Michèle SAVOUREY<sup>23</sup>.

Michèle SAVOUREY, a formé des médiatrices et des médiateurs familiaux diplômé.e.s d'État qui ont ainsi acquis la qualification pour former à l'Approche-médiation®.

Ces formateurs et formatrices sont certifié.e.s par l'IPAM® (Institut pour la Promotion de l'Approche-médiation®).

**L'Approche-médiation®** est un modèle d'intervention adaptant l'esprit et le processus de la médiation, applicable dans tout contexte professionnel où les intervenant.e.s ne peuvent pas, du fait de leurs missions, être garant.e.s des principes de confidentialité, de neutralité, d'impartialité et d'indépendance, tel que le prévoit le cadre de la médiation familiale.

**L'Approche-médiation®** renforce la participation et la coopération des personnes dans la traversée de leurs difficultés, ainsi que dans la mise en œuvre des changements nécessaires pour assurer la protection et la prise en compte des besoins de leurs enfants.

## ❖ Se former à l'Approche-médiation :

La formation se déroule sur 5 jours. Elle se décline en deux modules :

- Un module de 3 jours vise à acquérir les bases théoriques et pratiques de l'Approche-médiation®.
- Un module de 2 jours permet de consolider les acquis, d'accroître l'appropriation et la maîtrise de cette pratique à partir des expérimentations réalisées par les participant.e.s entre les 2 modules.

## ❖ A qui s'adresse cette formation : Public concerné<sup>24</sup> :

A tout.e professionnel.le du champ social, de la santé, de l'enseignement, du judiciaire, de la Protection de l'enfance... quelle que soit sa fonction.

## ❖ Prérequis : Aucun

## ❖ Les objectifs de cette formation :

- Connaître et se familiariser avec l'esprit et les principes de l'Approche-médiation®, applicables en contexte d'intervention avec mission de protection de l'enfance ou non.
- Développer une logique de travail favorisant la participation et la collaboration des différents acteurs impliqués.
- Savoir articuler les contraintes d'une mission de Protection de l'enfance avec les besoins et les aspirations des personnes.
- Acquérir des outils de communication positive et efficace pour prévenir et gérer les conflits.
- Développer des compétences pour travailler autour d'enjeux relationnels complexes.

## ❖ Contenu :

→ **1<sup>er</sup> Module de 3 jours : Bases théoriques et pratiques de l'Approche-médiation**

### **Concevoir les enjeux de ce nouveau modèle d'intervention :**

- Les fondamentaux de la médiation familiale et de l'Approche-médiation
- Le passage d'une situation d'aide contrainte à une relation collaborative

### **Intégrer les principes et la pratique d'une communication constructive :**

- Des outils de l'analyse systémique au service de la complexité de la communication
- L'identification des besoins des personnes comme moyen support de la relation d'aide

### **Apprendre à réguler les conflits**

- Le conflit : représentation, distinction et compréhension
- Les moyens de la transformation du conflit

---

<sup>22</sup> Pierrette BRISSON est travailleur social québécoise compétente pour la médiation en protection de l'enfance, initiatrice de l'approche-médiation au Québec.

<sup>23</sup> Michèle SAVOUREY est psychologue clinicienne expérimentée dans le domaine de la protection de l'enfance, thérapeute familiale, médiatrice familiale D.E., auteur de l'ouvrage « Recréer les liens familiaux » ainsi que du livre « Protection de l'enfance et de la jeunesse - comment accompagner la famille autrement : l'Approche-médiation, principes et méthodologie » et co-auteur de l'ouvrage « Courants de la médiation familiale », parus chez Chronique Sociale.

<sup>24</sup> Les professionnel.le.s en situation de handicap peuvent contacter la référente handicap pour échanger sur l'organisation nécessaire.

→ **2<sup>ème</sup> Module de 2 jours : Approfondissement de l'Approche-médiation dans sa pratique professionnelle**

**Acquérir une plus grande aisance dans la démarche**

- Développer ses compétences pour mobiliser les ressources des personnes
- Savoir établir et maintenir un climat de collaboration

**Identifier les impasses et apprendre à les dénouer**

- Savoir poser le cadre de la relation d'aide et de l'accompagnement
- Agir dans la complexité pour accueillir les résistances et développer la collaboration

❖ **Méthodologie :**

Cette formation propose des apports théoriques, des temps de partage, d'élaboration collective et des mises en situation.

Elle est basée sur une pédagogie active : Chacun.e, formatrice et participant.e.s, est invité.e à réfléchir aux questionnements et aux propositions de tous et toutes, afin d'élaborer les pratiques professionnelles.

- Formation en présence
- Démarche interactive et réflexions à partir de situations vécues
- Apports théoriques et méthodologiques
- Exercices pratiques et mises en situation

❖ **Formatrices : Audrey RINGOT et Marine DESMAZEAU<sup>25</sup>, Médiatrices familiales D.E, Formatrices certifiées par l'Institut de Promotion pour l'Approche-médiation®**

**Seul.e.s Michèle SAVOUREY ou les formateurs et formatrices certifiées par l'IPAM® sont qualifié.e.s pour proposer cette formation.**  
**La méthode et les supports de formation sont protégés par les droits d'auteur.**

❖ **Durée :** 5 journées de 6 h (3 jours + 2 jours), soit 30h de formation.

❖ **Délai de mise en œuvre :** 3 à 6 mois.

❖ **Lieu :** A définir avec la structure demandeuse.

**NOTA :** La structure commanditaire dispose d'une salle répondant aux obligations réglementaires conforme aux établissements recevant du public.

→ **Coût de la formation en INTRA, au sein de votre structure : 6500 €**

Coût pédagogique : 5500 € pour une formation de 5 journées pour 1 groupe.

Coût des frais de déplacements, d'hébergements et de repas\*: 1000 €

\* Remboursement des déplacements sur la base fiscale des indemnités kilométriques et des billets SNCF

\* Forfait repas : 20 € par repas.

Le coût de cette formation comprend cinq journées, soit 30 heures de vis-à-vis pédagogique, ainsi qu'une demi-journée de préparation pour le module 2 construit à partir des expérimentations adressées aux formatrices par les stagiaires dans l'intervalle des deux modules.

Ce coût comprend également un livret pédagogique et des documents supports remis aux participant.e.s durant la formation.

**NOTA :** Cette formation peut réunir des professionnel.le.s de différentes structures. Dans ce cas, le coût de la formation sera partagé par les structures engagées à proportion des personnes inscrites.

---

<sup>25</sup> Audrey RINGOT et Marine DESMAZEAU ont collaboré à l'écriture du livre « Protection de l'enfance : des besoins de l'enfants au travail avec les parents, l'Approche-médiation® : une méthodologie d'intervention » sous la direction de Michèle SAVOUREY, paru chez Chronique Sociale.

→ **Coût de la formation en INTER**

- Individuel: 750 € TTC
- Employeur ou fonds de formation : 950 € TTC

La facture est adressée à l'issue de la formation et payable sous 30 jours.

❖ **Dates INTRA et INTER : (Prochaines dates en 2026)**

Module 1 : 3 journées consécutives à définir

Module 2 : 2 journées consécutives à définir

❖ **Validation** : Attestation de Formation Professionnelle Continue.

❖ **Modalités de mise en œuvre :**

Vous pouvez nous contacter pour que nous puissions échanger à propos du projet de mise en œuvre de cette formation.

**Information relative à notre organisme de formation référencé auprès des OPCO** : Notre organisme de formation est accrédité et enregistré sous le numéro **31590847559** de déclaration d'activité auprès de la Direction Régionale de l'Économie, de l'Emploi, du Travail et des Solidarités (DREETS). Notre organisme de formation est [certifié QUALIOPi](#). La certification qualité a été délivrée au titre de la catégorie ACTIONS DE FORMATION.

**Association Avec des mots Médiation** - Siège social : 31 rue Paul Bert – 59260 HELLEMES

Contacts : Audrey RINGOT, Co-directrice, Responsable de l'organisme de formation - Tel. : ou 06.14.43.05.40

Marine DESMAZEAU, Référente handicap de l'organisme de formation – Tel. : 06.13.38.11.92

[avecdesmotsmediation@gmail.com](mailto:avecdesmotsmediation@gmail.com)    [www.avecdesmotsmediation.com](http://www.avecdesmotsmediation.com)

**SIRET : 517 962 189 00034 – APE : 9899 B**